

## 100 tonnes de plastiques arrivent dans le Léman chaque année

C'est le constat alarmant de [l'étude Léman Plastic Action](#), une modélisation mandatée par l'association pour la sauvegarde du Léman (ASL) et réalisée par le bureau d'étude Earth Action (EA). Basée sur les flux de plastiques dans l'ensemble du bassin versant du Léman, l'étude pointe de nombreuses sources de pollution plastique. Plus de deux tiers des déchets (68%) proviennent de microplastiques issus des secteurs automobile, de la construction et des infrastructures publiques. Suivent les macroplastiques issus des secteurs du tabac et de l'agroalimentaire (18%). Ces chiffres alarmants soulignent l'urgence d'agir face à une pollution en constante progression.

### Un problème en croissance et des sources multiples

L'augmentation de la quantité de plastiques dans les lacs et cours d'eau de nos régions est préoccupante. Le Léman et ses affluents n'échappent malheureusement pas à ce fléau. C'est dans ce contexte que l'ASL mène depuis 10 ans des actions concrètes sur le terrain et des études scientifiques pour mieux comprendre la problématique au niveau lémanique. Afin d'affiner encore ses connaissances, l'ASL a collaboré avec Earth Action pour développer un modèle de prédiction de la pollution plastique dans le Léman et de scénarios visant à la réduire.

En 2018, une étude identique, menée par la même équipe, faisait état d'un apport de 50 tonnes, mais les données ont été affinées depuis, mettant en lumière d'autres sources de pollutions plastiques, tels que les peintures de façades (18%), les mégots de cigarette (8%) et les granulés des terrains de sports (6%) alors que ces éléments font partie du top 5 des sources en question.

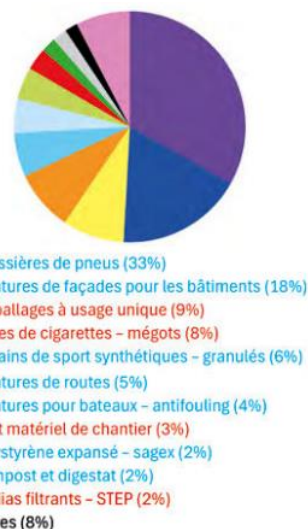
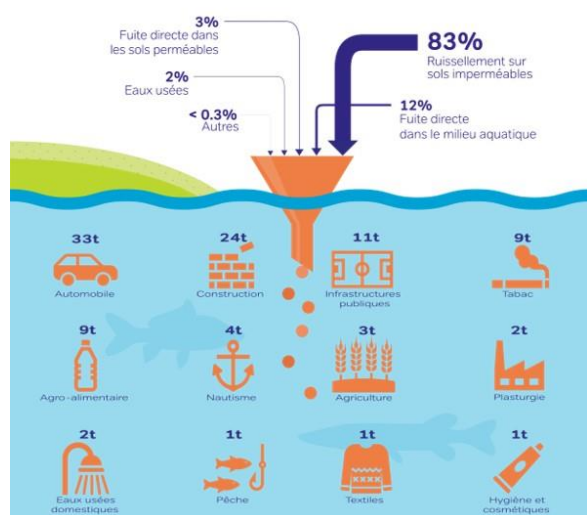


Figure 7. Contribution relative des divers types de déchets plastiques à la pollution annuelle du Léman (en rouge, déchets macroplastiques, en bleu microplastiques)



### Comment ces plastiques arrivent-ils dans le Léman ?

L'étude a également tenté de comprendre les mécanismes de pertes et de fuites des plastiques dans l'environnement pour mettre en place des mesures préventives et des stratégies de gestion efficaces dans le but de réduire cette pollution. Les pertes peuvent être de divers types (abrasion, mauvaise gestion, contamination volontaire ou non, fuite accidentelle ponctuelle ou involontaire, littering, fabrication de matériaux, perte lors de l'utilisation du produit). Parmi les mécanismes de fuite, le ruissellement des eaux sur les sols perméables est responsable à hauteur de 83% du cheminement des macro et micro plastiques dans le Léman.

### **Vers une réduction de 75 % d'ici 2040**

La modélisation démontre que les actions déjà planifiées ne suffisent pas. L'étude Léman Plastic Action propose huit scénarios de réduction des plastiques d'ici 2040. Le plus ambitieux prévoit une diminution de 75 % grâce à une approche combinant : réduction à la source, amélioration de la gestion en fin de vie des produits et changements de comportements individuels et collectifs. Ces perspectives de diminution de la pollution dans le bassin lémanique offrent des outils d'aide à la décision pour les autorités suisses et françaises, ainsi que des pistes concrètes pour sensibiliser et agir. Léman Plastic Action a contribué au développement de « Swiss Plastic Action », modèle équivalent réalisé à l'échelle suisse.

### **Conférence publique gratuite et rencontres ciblées**

Le but ultime de cette étude consiste à informer le public, les autorités et les entreprises et de proposer des pistes de réduction. Dès lors l'ASL organise avec l'Université de Genève le 18 mars prochain une conférence publique gratuite au Campus Biotech. Le programme, riche en interventions de spécialistes de la problématique est disponible sur le site internet de l'ASL : [asleman.org](http://asleman.org).

En parallèle, des rencontres ciblées seront prévues avec les administrations, les gestionnaires et le secteur privé pour encourager des solutions adaptées à leur champ d'activité.



Notre revue « Lémaniques » sur Léman Plastic Action ainsi que des photos haute résolution sont [disponibles pour téléchargement ici](#).

#### **À propos**

L'Association pour la Sauvegarde du Léman (ASL) est une association franco-suisse, à but non lucratif, apolitique, de référence scientifique et reconnue d'utilité publique. Depuis 1980, l'ASL œuvre pour que les eaux du lac et des rivières du bassin lémanique restent aussi pures que possible. Après le combat gagné contre les phosphates, d'autres préoccupations requièrent notre vigilance, tels que les macrodéchets, les microplastiques, les micropolluants et les espèces envahissantes. Ses actions concrètes sur le terrain, ses démarches auprès des politiques, ses campagnes de sensibilisation, ses programmes d'animation destinés au jeune public ou encore l'édition trimestrielle de sa revue contribuent à assurer durablement un bon état écologique du lac. L'ASL œuvre au quotidien pour le bon fonctionnement des écosystèmes aquatiques et pour que le Léman demeure une source d'eau potable pour les générations futures. Le travail de l'ASL est reconnu par les administrations, tant fédérales, cantonales/départementales que communales, ainsi que par la population pour son sérieux et son objectivité.

#### **Contact presse :**

Suzanne Mader-Feigenwinter, secrétaire générale, Tél. +41 22 736 86 20

[suzanne.mader@asleman.org](mailto:suzanne.mader@asleman.org)